

Ministerstvo životního prostředí

Odbor zvláštní územní ochrany přírody
a krajiny
Vršovická 1442/65
100 10 Praha 10Praha dne 21. prosince 2022
Č. j.: MZP/2022/620/2332
Sp. zn.:
ZN/MZP/2022/620/424ZN/MZP/2022/620/424
Vyřizuje: Ing. Gabriela Nýdrová
Tel.: 267 122 2057
E-mail: gabriela.nydrova@mzp.cz**Dle rozdělovníku**

O z n á m e n í

návrhu na nové vyhlášení Národní přírodní památky Jordán a oznámení o možnosti seznámit se s návrhem plánu péče o ni dotčeným obcím a krajům

Část I

Oznámení záměru na vyhlášení Národní přírodní památky Jordán

Ministerstvo životního prostředí, jako ústřední orgán státní správy ochrany přírody v České republice, podle ustanovení § 79 odst. 1 zákona č. 114/1992 Sb., o ochraně přírody a krajiny, ve znění pozdějších předpisů (dále jen „zákon“), příslušný dle ustanovení § 79 odst. 3 písm. f) zákona k oznámení záměru na vyhlášení národní přírodní památky oznamuje návrh na nové vyhlášení zvláště chráněného území vyhotovený podle ustanovení § 40 odst. 1 zákona.

Území nově navrhované ke zvláštní územní ochraně ponese název „**Jordán**“ a bude vyhlášeno v kategorii **národní přírodní památka** (dále jen „památka“ nebo „NPP“) ve smyslu ustanovení § 35 zákona. Jedná se o nové vyhlášení území.

Hlavními důvody zpracování záměru na vyhlášení NPP jsou:

- Území navrhované NPP Jordán je mozaikou otevřených vřesovišť, rašelinišť a vrchovišť na minerálně chudém, kyselém podkladu, střídanou podmáčenými lesy přirozeného charakteru, převážně březinami, vzniklými samovolně z náletu. Ekosystémy jsou zejména svou rozlohou a horským charakterem v České republice jedinečné a hostí řadu na ně vázaných ohrožených zvláště chráněných druhů rostlin a živočichů (lišejníkovec běločelý (*Eilema pygmaeola*) a lišejníkovec tečkovaný (*Setina irrorella*), bourovec borůvkový (*Phyllodesma ilicifolia*) a bourovec dubový (*Lasiocampa quercus*) nebo druh *Acleris hyemana*, dále rosnatka okrouhlostá (*Drosera rotundifolia*), *Somatochlora alpestris*),

Ministerstvo životního prostředí
Vršovická 1442/65, 100 10 Praha 10(+420) 26712-1111
posta@mzp.cz
ISDS: 9g5aax4
www.mzp.czElektronický podpis
Ing. Lucie Hofmanová
Ministerstvo životního prostředí
29.12.2022 12:06

linduška luční (*Anthus pratensis*), sýc rousný (*Aegolius funereus*), holub doupňák (*Columba oenas*) a kulíšek nejmenší (*Glaucidium passerinum*).

- Ekosystém podhorských a horských vřesovišť na Jordánu v současnosti zaujímá přes 80 ha, což je plocha v rámci Střední Evropy jedinečná, zejména s přihlédnutím k blízké NPP Tok s dalšími 150 ha vřesovišť. Sousedství těchto dvou vřesovišť umožňuje komunikaci populací ochrannářsky významných druhů ekosystému vřesovišť, a tím i jejich lepší přežívání.

Souhrnná charakteristika předmětů ochrany:

Za NPP se vyhláší přírodní útvar s výskytem:

- a) travinné ekosystémy nížinných až horských vřesovišť
- b) mokřadní ekosystémy slatinných a přechodových rašelinišť
- c) lesní ekosystémy smrčin a rašelinných lesů

Základní ochranné podmínky jsou pro všechny NPP dány ustanovením § 35 odst. 2 zákona.

Návrh bližších ochranných podmínek NPP

V souladu s ustanovením § 35 odst. 1 a § 44 odst. 3 zákona se navrhuje, aby na území navržené NPP bylo možno jen se souhlasem orgánu ochrany přírody provádět tyto činnosti a zásahy:

- a) povolovat anebo provádět změny druhů pozemků nebo způsobů jejich využití,
- b) povolovat anebo provádět změny dokončených staveb nebo změny staveb před jejich dokončením nebo umísťovat stavby, anebo provádět terénní úpravy,
- c) upravovat povrch pozemních komunikací s použitím jiného než místního přírodního materiálu stejného geologického původu,
- d) provádět geologické práce spojené se zásahem do území,
- e) provádět sběr rostlin anebo odchyt živočichů s výjimkou výkonu práva myslivosti, rybářství nebo sběru lesních plodů,
- f) zřizovat nová příkrmovací zařízení nebo slániska,
- g) příkrmovat zvěř nebo vnařit mimo příkrmovací zařízení,
- h) ukládat věci, s výjimkou krátkodobého uložení dřevní hmoty na lesních pozemcích,

Ochranné pásmo NPP

K zabezpečení zvláště chráněného území před rušivými vlivy je dostačující ochranné pásmo ze zákona, tedy spojitě po obvodu NPP do vzdálenosti 50 m od hranic.

Činnosti a zásahy vázané na souhlas orgánu ochrany přírody v ochranném pásmu jsou vymezeny v § 37 odst. 2 zákona.

Vymezení hranic památky a jejího ochranného pásma

Navrhovaná NPP Jordán a ochranné pásmo se nacházejí ve Středočeském kraji, v okrese Příbram, k. ú. Obecnice v Brdech, Malá Víska v Brdech, Zaječov v Brdech. Upřesňující údaje o pozemcích nacházejících se v navrhované NPP Jordán a v jejím ochranném pásmu jsou uvedeny v příloze č. 2 tohoto oznámení.

Předpokládaná výměra navrhované NPP činí **420,4 ha**

Předpokládaná výměra navrhovaného ochranného pásma NPP činí **42,52 ha**

Informace o dostupnosti plného znění záměru

S podrobně zpracovaným záměrem na vyhlášení NPP Jordán podle § 40 odst. 1 zákona, včetně zákresu hranic památky v katastrální mapě, je možné se seznámit na internetových stránkách Ministerstva životního prostředí v kapitole „Úřední deska“ na následujícím odkazu <https://www.mzp.cz/cz/urednideska> a dále na AOPK ČR, Regionální pracoviště Správa CHKO Brdy, Jince 461, 262 23 Jince.

Poučení

Podle § 40 odst. 4 zákona mají obce a kraje dotčené navrženým zvláště chráněným územím právo uplatnit k návrhu vyhlásit část přírody za zvláště chráněné území námítky a to do 90 dnů od doručení oznámení o návrhu. Námítky se uplatňují písemně u Ministerstva životního prostředí - odboru zvláštní územní ochrany přírody a krajiny v Praze (Vršovická 65, 100 10 Praha 10), které je povinno včas uplatněné námítky posoudit a vydat o nich rozhodnutí ve lhůtě do 60 dnů a s rozhodnutím seznámit toho, kdo je podal. K námítkám uplatněným po uplynutí této lhůty nebude přihlédnuto.

V souladu s ustanovením § 40 odst. 2 zákona Vás jako dotčené obce a kraj žádáme o zveřejnění tohoto oznámení na své úřední desce po dobu 15 dní bezprostředně po jeho obdržení.

Část II

Oznámení o možnosti seznámit se s návrhem plánu péče o Národní přírodní památku Jordán

Ministerstvo životního prostředí jako ústřední orgán státní správy ochrany přírody podle ustanovení § 79 odst. 1 zákona, dále oznamuje v souladu s ustanovením § 38 zákona, že byl zpracován návrh plánu péče o navrhovanou NPP Jordán na období 2023–2032.

S návrhem plánu péče o navrhovanou NPP Jordán je možné se seznámit na internetových stránkách Ministerstva životního prostředí v kapitole „Úřední deska“ na následujícím odkazu <https://www.mzp.cz/cz/urednideska> a dále na AOPK ČR, Regionální pracoviště Správa CHKO Brdy, Jince 461, 262 23 Jince.

Dotčené obce žádáme v souladu s ustanovením § 38 odst. 3 zákona o zveřejnění tohoto oznámení na své úřední desce po dobu 15 dní bezprostředně po jeho obdržení.

Připomínky k návrhu plánu péče je možné zaslat písemně nejpozději do 90 dnů od dne obdržení tohoto oznámení na Ministerstvo životního prostředí - odbor zvláštní územní ochrany přírody a krajiny (Vršovická 65, 100 10 Praha 10).

Ing. Petr Stloukal

ředitel odboru zvláštní územní
ochrany přírody a krajiny
podepsáno elektronicky

Příloha

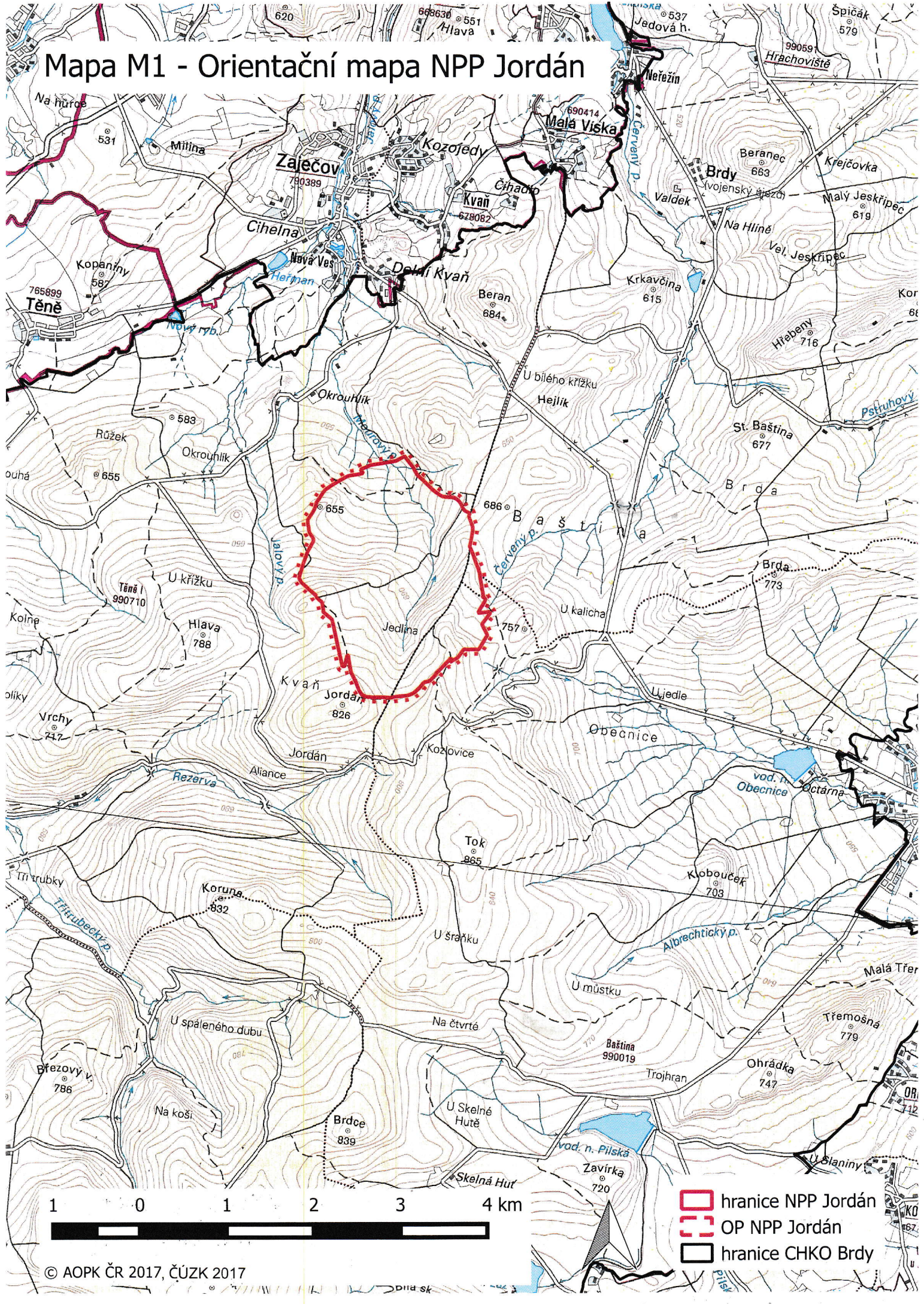
- Orientační mapa se zákresem navrhované NPP Jordán
- Tabulkový přehled parcel nacházejících se v navrhované NPP Jordán a jejím ochranném pásmu

Rozdělovník

Dotčené obce a kraje

1. Krajský úřad Středočeského kraje, Zborovská 11, 150 21 Praha 5
2. Město Příbram, Tyršova 108, 261 01 Příbram
3. Obec Obecnice, Obecnice 159, 262 21
4. Město Hořovice, Palackého náměstí 2, 268 01 Hořovice
5. Obec Malá Víska, Malá Víska 44, 267 62 Komárov
6. Obec Zaječov, Zaječov 265, 267 63, Zaječov

Mapa M1 - Orientační mapa NPP Jordán



-  hranice NPP Jordán
-  OP NPP Jordán
-  hranice CHKO Brdy

Přehled katastrálních území a parcelních čísel pozemků dotčených záměrem na vyhlášení NPP Jordán a jejího OP:

NPP:

Katastrální území: 930237 Obecnice v Brdech

Číslo parcely podle KN	Číslo parcely podle PK nebo jiných evidencí	Druh pozemku podle KN	Způsob využití pozemku podle KN	Výměra parcely celková podle KN (m ²)	Výměra parcely v ZCHÚ (m ²)*
5/1		Ostatní plocha	Jiná plocha	192829	192829
5/2		Ostatní plocha	Jiná plocha	690	690
7		Ostatní plocha	Jiná plocha	67497	67497
8/1		Ostatní plocha	Zeleň	14341	14341
251		Ostatní plocha	Jiná plocha	6167	5563
360/1		Ostatní plocha	Ostatní komunikace	4284	1646
412		Ostatní plocha	Jiná plocha	954	436
1102/1		Ostatní plocha	Zeleň	36989	36989
Celkem					319991

Katastrální území: 930351 Zaječov v Brdech

Číslo parcely podle KN	Číslo parcely podle PK nebo jiných evidencí	Druh pozemku podle KN	Způsob využití pozemku podle KN	Výměra parcely celková podle KN (m ²)	Výměra parcely v ZCHÚ (m ²)*
808/1		Ostatní plocha	Ostatní komunikace	3571	3571
808/3		Ostatní plocha	Ostatní komunikace	89	89
808/5		Ostatní plocha	Ostatní komunikace	1350	1350
808/7		Ostatní plocha	Ostatní komunikace	1426	1426
808/9		Ostatní plocha	Ostatní komunikace	1654	1654
808/12		Ostatní plocha	Ostatní komunikace	965	706
810		Ostatní plocha	Zeleň	283940	282912
812/1		Ostatní plocha	Zeleň	572855	572855
813/4		Ostatní plocha	Zeleň	146	146
823/1		Ostatní plocha	Zeleň	549231	549231
824		Ostatní plocha	Zeleň	530548	530548
826/2		Ostatní plocha	Zeleň	20728	20728
826/4		Ostatní plocha	Jiná plocha	1765	1765
826/6		Ostatní plocha	Jiná plocha	244	244
826/8		Ostatní plocha	Jiná plocha	12399	12399
826/9		Ostatní plocha	Zeleň	128	128
826/10		Ostatní plocha	Jiná plocha	107	107
826/11		Ostatní plocha	Zeleň	4610	4610
826/12		Ostatní plocha	Zeleň	2608	2608
826/13		Ostatní plocha	Jiná plocha	70188	70188
843/1		Ostatní plocha	Jiná plocha	23518	3423
878		Ostatní plocha	Jiná plocha	986	986
Celkem					2061674

Katastrální území: 930342 Malá Víska v Brdech

Číslo parcely podle KN	Číslo parcely podle PK nebo jiných evidencí	Druh pozemku podle KN	Způsob využití pozemku podle KN	Výměra parcely celková podle KN (m ²)	Výměra parcely v ZCHÚ (m ²)*
5/2		Ostatní plocha	Jiná plocha	13158	13158
5/3		Ostatní plocha	Jiná plocha	2529	2529
5/4		Ostatní plocha	Jiná plocha	28026	28026
5/5		Ostatní plocha	Jiná plocha	7970	7970
5/6		Ostatní plocha	Jiná plocha	1365	1365
8/2		Ostatní plocha	Zeleň	57	57
11		Ostatní plocha	Jiná plocha	196526	196526
12		Ostatní plocha	Zeleň	40202	40202
282/2		Ostatní plocha	Jiná plocha	10400	10400
360/2		Lesní pozemek		97	97
390		Lesní pozemek		2299	1925
807		Lesní pozemek		19883	11858
808/4		Lesní pozemek		869	869
808/6		Lesní pozemek		286	286
808/8		Lesní pozemek		164	164
808/10		Lesní pozemek		150	150
808/11		Lesní pozemek		346	346
812/3		Ostatní plocha	Zeleň	56	56
813/2		Ostatní plocha	Zeleň	3724	3724
823/4		Ostatní plocha	Zeleň	423	423
823/5		Ostatní plocha	Zeleň	110	110
826/1		Ostatní plocha	Jiná plocha	716917	716917
826/3		Ostatní plocha	Zeleň	592995	595995
826/14		Ostatní plocha	Zeleň	2131	2131
826/7		Ostatní plocha	Jiná plocha	38928	38928
827		Ostatní plocha	Zeleň	109846	109846
843/2		Ostatní plocha	Jiná plocha	19212	5998
877		Vodní plocha	Vodní nádrž umělá	314	314
879		Ostatní plocha	Jiná plocha	3623	3623
1102/2		Ostatní plocha	Zeleň	27464	27464
1102/3		Ostatní plocha	Zeleň	276	276
1103		Ostatní plocha	Jiná plocha	422	422
Celkem					1822155

*výměry části parcel zasahující do NPP byly vypočteny v GIS na základě katastrální mapy a navrhované hranice NPP na podkladě zonace

Ochranné pásmo:

OP není vyhlášené, je jím tedy dle § 37 zákona č. 114/1992 Sb. pás do vzdálenosti 50 m od hranice ZCHÚ.

Katastrální území: 930237 Obecnice v Brdech

Číslo parcely podle KN	Číslo parcely podle PK nebo jiných evidencí	Druh pozemku podle KN	Způsob využití pozemku podle KN	Výměra parcely celková podle KN (m ²)
13/1		lesní pozemek	les jiný než hospodářský	509 752
9		lesní pozemek	les jiný než hospodářský	210 016
411		ostatní plocha	ostatní komunikace	1 897

10/1		lesní pozemek	les jiný než hospodářský	274 374
6		ostatní plocha	zeleň	8 792
360/1		ostatní plocha	ostatní komunikace	4 284
251		ostatní plocha	jiná plocha	6 167
412		ostatní plocha	jiná plocha	954
1101/1		ostatní plocha	jiná plocha	9 245
1099/2		lesní pozemek		7 819
397/3		lesní pozemek	les jiný než hospodářský	120 319

Katastrální území: 930351 Zaječov v Brdech

Číslo parcely podle KN	Číslo parcely podle PK nebo jiných evidencí	Druh pozemku podle KN	Způsob využití pozemku podle KN	Výměra parcely celková podle KN (m ²)
875		ostatní plocha	jiná plocha	7 679
876/2		ostatní plocha	jiná plocha	45
813/3		ostatní plocha	zeleň	97
808/12		ostatní plocha	ostatní komunikace	965
811		ostatní plocha	ostatní komunikace	12 166
812/2		ostatní plocha	zeleň	36 417
42/1		lesní pozemek	les jiný než hospodářský	240 864
42/2		lesní pozemek	les jiný než hospodářský	12 625
35/3		lesní pozemek	les jiný než hospodářský	10 111
36/1		lesní pozemek	les jiný než hospodářský	271 147
37/1		lesní pozemek	les jiný než hospodářský	308 019
843/1		ostatní plocha	jiná plocha	23 518
810		ostatní plocha	zeleň	283 940
38/1		lesní pozemek	les jiný než hospodářský	308 630
823/3		ostatní plocha	zeleň	2165
822		lesní pozemek	les jiný než hospodářský	4 575
825		lesní pozemek	les jiný než hospodářský	6 186
272		ostatní plocha	ostatní komunikace	5 993
823/2		lesní pozemek	zeleň	41 397
91		lesní pozemek	les jiný než hospodářský	126 788
826/5		ostatní plocha	jiná plocha	530
92		lesní pozemek	les jiný než hospodářský	421 256
304		ostatní plocha	ostatní komunikace	4 613
281		lesní pozemek	les jiný než hospodářský	13 586
102/1		lesní pozemek	les jiný než hospodářský	146 857

Katastrální území: 930342 Malá Víska v Brdech

Číslo parcely podle KN	Číslo parcely podle PK nebo jiných evidencí	Druh pozemku podle KN	Způsob využití pozemku podle KN	Výměra parcely celková podle KN (m ²)
390		lesní pozemek		2 299
389/1		ostatní plocha	ostatní komunikace	1 105
13/2		lesní pozemek		5 560
13/3		lesní pozemek		738
252		ostatní plocha	jiná plocha	11 192
20/1		lesní pozemek		366 205
807		lesní pozemek		19 883

Číslo parcely podle KN	Číslo parcely podle PK nebo jiných evidencí	Druh pozemku podle KN	Způsob využití pozemku podle KN	Výměra parcely celková podle KN (m ²)
843/2		ostatní plocha	jiná plocha	19 212
830		lesní pozemek		80 386
1101/2		ostatní plocha	jiná plocha	3 718
1100		lesní pozemek		741
1099/1		lesní pozemek		20 369
1098		lesní pozemek		420
1097		lesní pozemek		32 659
43		lesní pozemek		13 599
876/1		ostatní plocha	jiná plocha	1 000
813/1		ostatní plocha	zeleň	4 601
808/13		lesní pozemek		948